

Лекція № 9-10

Тема: Стильова подача графічної дизайнерської роботи

Мета: ознайомити студентів з базовою інформацією стосовно стильової подачі дизайн-проекту. Розглянути різновиди створення стилів. Розвивати творче мислення.

Методи: словесні, наочні.

План:

- 1 Стильова подача графічної дизайнерської роботи
- 2 Стили в графічному дизайні

Матеріально-технічне забезпечення та дидактичні засоби, ТЗН:

- 1 Методичне забезпечення лекційного курсу.
- 2 Ілюстрації.
- 3 Відеоматеріал .

Література:

Перелік основної літератури

- 1 Бризгина Н.В., Воронезцов С.В., Логинов В. Б. «Проектная графика. Практикум» 2010
- 1 Герасимов А.А. «Основы проектной графики».- Витебск, 2010
- 2 Григорян Е. А. Основы композиции в прикладной графике. – Ереван, 1986.

Перелік додаткової літератури:

- 1 Лесняк В. Графический дизайн. – К.: Биос Дизайн Букс, 2009.
- 2 Хмельовський О. Графіка й основи графічного мистецтва. –Луцьк, 2003.

Інтернет ресурси:

<http://narodna-osvita.com.ua/5406--24-dizayn-predmetnogo-seredovischa.html>

1 Стильова подача графічної дизайнерської роботи

Стиль зображення - невідемна якість, що показує складний комплекс поглядів, смаків і настроїв, характерних даному часу. В кожен історичний період творчості графіків, малярів, дизайнерів, архітекторів виробляється деякий загальний стереотип оформлення зображувальної інформації. В архітектурі це подібність креслень, рисунків, ескізів пояснюється спільністю настроїв людей, причасних до архітектурних професій, відбитком напрямку архітектурної думки, традицій, умов художньої культури. Результатом такого процесу стає визначений характер графічної мови, своєрідний «стиль» професійної зображувальної лексики. «Стиль» поняття широке, відображає найхарактерніші риси графіки в проектній практиці, а також ідеї, які є в прогресивних архітектурних школах. Стиль архітектурної графіки, властивий визначеному часу, не пригнічує індивідуальний почерк кожного майстра сучасника. Індивідуальна манера спеціаліста природна, бо однією із ознак професіонала високого класу є творча індивідуальність, неповторність особистої точки зору на аспекти професійної творчості. По цим причинам в школах необхідно заохочувати індивідуальність кожного учня. В процесі навчання графік неминує наслідок традиційні правила, підпорядковується конкретним стандартам. Придержування цих правил не повинно лишати учня можливості виробляти свій особистий стиль проектної і графічної роботи.

Специфічні якості об'єкта дизайну заставляють спеціаліста цілеспрямовано конструювати зображення.

Культура зображення - розуміється як усвідомленість зусиль, що приводять до визначених потрібних результатів. Для професіонала робота над зображенням йде майже підсвідомо, інтуїтивно, тому що ціль роботи давно усвідомлена, практичні навички відшліфовані і досконалі. В цьому процесі у професіонала особливо важливу роль грає підсвідомість. В учня головну роль мають знання особливостей проектної графіки, розуміння часу. Молодий дизайнер усвідомлює, що проектна графіка є мовою, що виражає задум дизайнера. Повнота та інформативність цієї мови залежить від її специфічних якостей - стилю, умовності, лаконізму зображень.

Умовність - якість зображення, яка виявляє найсуттєвіші риси об'єкта, ідею його змісту. Спрямованість до умовності - намірене узагальнення зображувальної інформації. Умовність розуміють як відображення найголовнішого, суттєвого і одночасно визиває необхідність відбраковки другорядних, нехарактерних рис об'єкта. Чим більше узагальнено зображення по ступені передачі інформації, тим в більшій ступені воно умовне. По цим причинам якість професійної графіки знаходиться в прямій залежності від її умовності. Насиченість передаваної в умовній графіці інформації повинна відповідати цілям зображення. Будь яка словесна інформація, текст не скажуть професіоналу так точно і в необхідному обсязі те, що можна передати в умовному зображенні. Ця напрямлена здібність до відображення найхарактерніших якостей об'єкта в

зображувальній формі називається **усвідомленою умовністю**. В протилежність їй неусвідомлена умовність - інтуїтивна спрямованість будь - якої людини до зображення предмета найпростішим способом. На всіх етапах навчання необхідно розвивати здібність до усвідомленої умовності. Перегрузка графічного твору лініями, другорядними деталями приводить до багатомовності, лишає зображення інформаційної чіткості.

Лаконізм - властивість зображення, визначена простотою зображувальних прийомів. Спрямованість до лаконізму - намірена простота графічної мови, Економне використання засобів зображення. Умовність графіки обов'язково передполагає лаконізм її зображувальної реалізації. Якщо умовність є якісною характеристикою зображення, то лаконізм відображає її кількісну суть, раціональність її конструювання.

Оцінка якісних особливостей змісту проектної графіки залежить від того, які графічні засоби використовуються автором для рішення професійних задач. Такі поняття як стиль, умовність, лаконізм змінюються в залежності від використання графіки лінійної, тональної, кольорової. Мається на увазі стиль індивідуальний, в розмірах однієї композиції. Сталі особливості зображення елементів та їх взаємозв'язок складають єдність стилю. Сильова єдність є необхідною умовою естетичного сприйняття. В будь якому закінченому творі в силу того що людина живе в визначену епоху, оточена предметами зі специфічними художніми рисами, набором психологічних штампів, у людини відчуття стилю закладене у підсвідомості.

2 Стилів графічному дизайні

Презентація

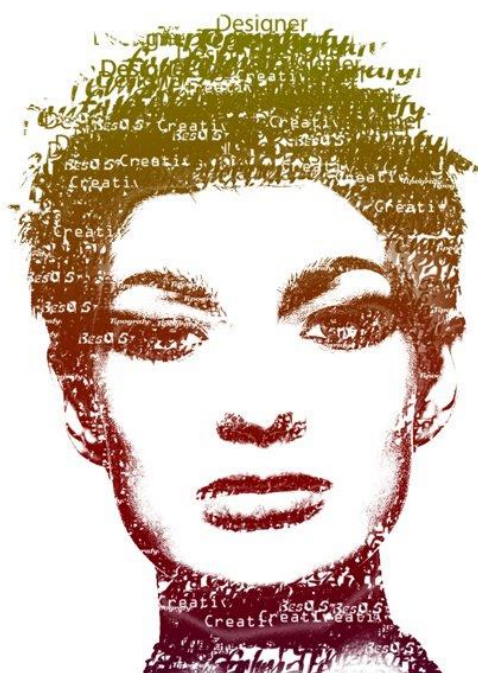
Практична робота з даної теми

Обрати фотографію портрет відомої особистості. За допомогою графічних редакторів обробити портрет в різних стилях (типографіка, поп арт, сюрреалізм, гранж чи на вибір студента)

Приклади виконання робіт



Поп арт



типографіка



Ссюрреалізм



LOW POLY